

সম্প্রসাৰণ বুলেটিন নং ৭/২০১২-১৩

# চাহ গছত আক্ৰমণকাৰী কীট-পতংগ আৰু ইয়াৰ নিয়ন্ত্ৰণ



দিগন্ত কুমাৰ বৰা  
ঔ অমল চন্দ্ৰ শৰ্মা  
ৰূপক কুমাৰ নাথ

কৃষি বিজ্ঞান কেন্দ্ৰ  
অসম কৃষি বিশ্ববিদ্যালয়  
তিনিচুকীয়া

### হেল'পেলটিছ :

এইবিধ পোকে প্ৰতি বছৰে চাহ গছত ব্যাপক আক্ৰমণ কৰা দেখা যায়। পূৰ্ণাংগ আৰু অৰ্পৈণত অবস্থা প্ৰাপ্ত পোকবোৰে গছৰ কুমলীয়া পাতৰ বস শুহি খায় আৰু পাতবোৰ চাহ উৎপাদনৰ অনুপযোগী হৈ পৰে। সাধাৰণতে শীতকালত এইবিধ পোকৰ আক্ৰমণ কমি যায় আৰু মাৰ্চ মাহৰ পৰা আক্ৰমণ আৰম্ভ হয়।

### নিয়ন্ত্ৰণ:-

- অতিমাত্ৰা ছাঁ পৰা তথা একেবাৰে ছাঁ গছ নথকা বাগানত এইবিধ পোকৰ আক্ৰমণ বেছি হয়।
- শীতকালত যেতিয়া বাগানখনত প্ৰুণিং কৰা হয় তেতিয়া চাৰিওসীমাৰ পৰা আৰম্ভ কৰি মাজৰ অংশ কৰিব লাগে আৰু ১০-১২ জোপা গছ পিছত প্ৰুণিং কৰিব লাগে। এনেদৰে পিছত প্ৰুণিং কৰা গছবোৰত কীটনাশক স্প্ৰে কৰি প্ৰুণিং কৰিলে সহজে পোকবিধ নিয়ন্ত্ৰণ কৰিব পাৰি।
- হেলপেলটিছৰ আক্ৰমণ হ'লে বাগানখনৰ চাৰিসীমাত থকা ২-৩ শাবী গছ প্ৰথমে স্প্ৰে কৰিব লাগে। ইয়াৰ ফলত বাগানৰ ভিতৰত থকা হেলপেলটিছবোৰ কাষৰ বাগানলৈ উৰি যাব নোৱাৰা হয়। ইয়াৰ পিছত ভিতৰৰ গছবোৰ স্প্ৰে কৰিব লাগে।
- হেলপেলটিছৰ ৰাতিপুৱা, সন্ধিয়া তথা ৰাতিৰভাগত হয়। সেয়েহে স্প্ৰেয়িং সদায় ৰাতিপুৱা বা আবেলি সময়ত কৰিব লাগে।
- পাততোলা সময়ত আক্ৰান্ত পাতবোৰ হাতেৰে গুচাই দিব লাগে। আক্ৰমণ অধিক হ'লে গছবোৰ পাতলীয়াকৈ স্কিপ কৰি দিব লাগে।
- কম পৰিমাণে আক্ৰমণ হ'লে নিম গছৰ পৰা তৈয়াৰী দৰব যেনে ইকটিন, নিমবিয়নৰ ১ লিটাৰ দৰব ১৫০০ লিটাৰ পানীত মিহলাই স্প্ৰে কৰিব লাগে।

কেইবিধমান অনুমোদিত কীটনাশক –

Deltamethrin 2.8 EC 100 মি:লি: + 200 লি: পানী অথবা

Phosalone 35 EC 500 মি:লি: + 200 লি: পানী অথবা

Quinalphos 25 EC 500 মি:লি: + 200 লি: পানী অথবা

Azadiractin 5% 135 মি:লি: + 200 লি: পানী

### ৰে'ড স্পাইডাৰ:-

এইবিধ পোকৰ আক্ৰমণ সাধাৰণতে খৰাং বতৰত বেছিকৈ হয়। পূৰ্ণ পাতবিলাকৰ উপৰিভাগৰ পৰা অৰ্পৈণত আৰু পূৰ্ণাংগ পোকবোৰে পাতৰ বস শুহি খায়। আক্ৰান্ত পাতবোৰ দূৰৰ পৰা দেখাত ৰঙা-মুগা বৰণৰ হয়। অতিমাত্ৰা আক্ৰমণ হ'লে পাতবিলাক গছৰ পৰা সৰি পাবো। সাধাৰণতে প্ৰুণিং নকৰা গছবোৰত এইবিধ পোকৰ আক্ৰমণ বেছি হয়।

### নিয়ন্ত্ৰণ:-

- গছবোৰত ধূলি পৰি থাকিলে পোকৰ বংশ বৃদ্ধি সহজতে হয়। সেয়েহে ৰাস্তাৰ দাঁতিত থকা বাগানৰ কাষত বেৰা দিয়া গছ যেনে *Lanata camera*, *Clerodendron* আদি গছবোৰ শাবী শাবীকৈ ৰুব লাগে।
- বাগানত ১২মি: x ১২মি: ব্যৱধানত স্থায়ী ছাঁ গছ আৰু ৬ মি: x ৬ মি: ব্যৱধানত অস্থায়ী ছাঁ গছ ৰুব লাগে।

- প্ৰগলিং নকৰা বাগানত জানুৱাৰী মাহত দুবাৰ ১৫ দিনৰ ব্যৱধানত কীটনাশক স্প্ৰে কৰিব লাগে।
- প্ৰথম ৰ'দৰ দিনত ৰাতিপুৱা বা আবেলি সময়ত কীটনাশক স্প্ৰে কৰিব লাগে।
- ৰে'ড স্পাইডাৰ নিয়ন্ত্ৰণ কৰিবলৈ দৰৱ স্প্ৰে কৰোঁতে কেতিয়াও অন্য দৰৱৰ লগত মিহলাব নালাগে।
- কীটনাশক স্প্ৰে কৰোঁতে পাতৰ দুয়োফালে ভালদৰে তিয়াব লাগে।

#### কেইবিধমান কীটনাশক আৰু ইয়াৰ প্ৰয়োগৰ পৰিমাণ-

Fenprothionate 5 EC ১০০ মি:লি: + ২০০ লি: পানী অথবা  
 Propergite 57 EC ৫০০ মি:লি: + ২০০ লি: পানী অথবা  
 Sulphur 80WG ১০০০ গ্ৰাম + ২০০ লি: পানী অথবা  
 Ethion 50 EC ৫০০ মি:লি: + ২০০ লি: পানী

#### লুপাৰ কেটাৰপিলাৰ-

চাহবাগানত থকা ছাঁ গছবোৰৰ গা-গছৰ অসমান অংশত পখিলাবোৰে কণী পাৰে। পোৱালী বিছাবোৰ মুগা বৰণীয়া হয়। লাহে লাহে বিছাবোৰ সেউজীয়া হ'বলৈ ধৰে। বিছাবোৰে লালটিৰ সহায়ত কিছুমান সুতা সৃষ্টি কৰি ছাঁ গছৰপৰা তললৈ নামি আহে আৰু চাহ গছৰ পাত খাবলৈ ধৰে। পূৰ্ণাংগ পখিলা অবস্থা পোৱাৰ আগতে ই পাঁচবাৰ মোট সলায়।

#### নিয়ন্ত্ৰণ:-

- শীতকালত প্ৰগলিংৰ পিছত চাহগছজোপাত চুণৰ প্ৰলেপ (৩ কেজি কষ্টিক চ'ডা + ৩ কেজি চুণ + ১০০ লিটাৰ পানী) দিব লাগে। অনুৰূপ ধৰণে বাগানৰ ছাঁ গছ বোৰত মাটিৰ পৰা ৫ ফুট ওপৰলৈ চুণৰ প্ৰলেপ দিব লাগে।
- বিছাবোৰ সৰু থকা অবস্থাত ৫০০ মিলি লিটাৰ Quinalphos, ২০০ লিটাৰ পানীত মিহলাই স্প্ৰে কৰিব লাগে।
- বিছাবোৰ ডাঙৰ হৈ গ'লে ১০০ মিলি লিটাৰ Alphamethrin অথবা Cypermethrin, ২০০ লিটাৰ পানীত মিহলাই স্প্ৰে কৰিব লাগে।
- জানুৱাৰী-ফেব্ৰুৱাৰী মাহত বাগানত পাতলীয়াকৈ কোৰ মাৰিলে মাটিত থকা পিউপা (Pupa) বোৰ নষ্ট হয়।
- বিছাবোৰ চাহগছৰপৰা হাতেৰে সংগ্ৰহ কৰি বাগানৰ পৰা আঁতৰত নষ্ট কৰি পেলাব লাগে।
- লুপাৰ পখিলাবোৰ দেখিলে বাগানত আকাশ বস্ত্ৰৰ ব্যৱস্থা কৰি ইয়াক নিয়ন্ত্ৰণ কৰিব পাৰি।

### বাঞ্চ কেটাৰপিলাৰ-

পোৱালি বিছাবোৰে পাৰত তলফালে খুপ খাই থাকে। প্ৰথম অৱস্থাত এইবোৰে পাতৰ কাষৰ পৰা খাবলৈ আৰম্ভ কৰি শেষত গোটেই পাতখিলা খাই পেলায়। কেইজোপামান গছৰ পাত খোৱাৰ পিছত বিছাবোৰে পূৰ্ণাংগ অৱস্থা পায়। মাৰ্চৰ পৰা নবেম্বৰ মাহলৈকে এইবিধ পতংগৰ জীৱন-চক্ৰৰ চাৰিটা পৰ্য্যায় সম্পূৰ্ণ হয়।

### নিয়ন্ত্ৰণ:-

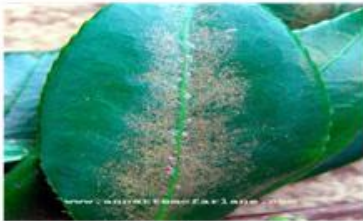
- গছত বিছাবোৰ দেখা পালে তুৰন্তে হাতেৰে গুচাই দিব লাগে।
- ডিচেম্বৰ-জানুৱাৰী মাহত বাগানত পাতলীয়াকৈ কোৰ মাৰিব লাগে।
- পখিলা অৱস্থাত (অক্টোবৰ/নবেম্বৰ আৰু মাৰ্চ/এপ্ৰিল) মাহত বাগানত আকাশ বস্ত্ৰৰ ব্যৱস্থা কৰি ইয়াক নিয়ন্ত্ৰণ কৰিব পাৰি।
- Phosalone অথবা Quinalphosৰ ৫০০ মিলি লিটাৰ দৰৱ ২০০ লিটাৰ পানীত মিহলাই স্প্ৰে কৰিব লাগে। ডাঙৰ বিছাৰ ক্ষেত্ৰত Deltamethrin, Cypermethrin অথবা Fenvelerateৰ ১০০ মিলি লিটাৰ দৰৱ ২০০ লিটাৰ পানীত মিহলাই স্প্ৰে কৰিলে ইয়াক নিয়ন্ত্ৰণ কৰিব পাৰি।

### গ্ৰীণ ফ্লাই/টি জেচিড-

পূৰ্ণাংগ আৰু অ-পূৰ্ণাংগ দুয়োটা পৰ্য্যায়তে এইবিধ পোকে চাহগছৰ কোমলীয়া পাতৰ তলফালৰ পৰা পাতৰ বস গুহি খায়। আক্ৰান্ত পাতবোৰ ক্ৰমান্বয়ে তললৈ ধেনুভিৰিয়া হৈ পৰে আৰু মুগাবৰণীয়া হৈ গুকাবলৈ ধৰে। এইবিধ পোকৰ আক্ৰমণ মে' মাহৰ পৰা জুন পৰ্য্যন্ত হোৱা দেখা যায়।

### নিয়ন্ত্ৰণ:-

- বাগানখন বন-বাত মুক্ত কৰি ৰাখিব লাগে।
- Quinalphos/Chloropyrifos ৰ ৫০০ মিলি লিটাৰ দৰৱ ২০০ লিটাৰ পানীত মিহলাই হস্তচালিত স্প্ৰেয়াৰেৰে পোন্ধৰ দিনৰ মূৰে মূৰে দুবাৰ স্প্ৰে কৰিব লাগে।
- দৰৱ স্প্ৰে কৰোতে পাতৰ দুয়োফালে তিতি যোৱাকৈ স্প্ৰে কৰিব লাগে।
- একেবিধ দৰৱ বাৰে বাৰে প্ৰয়োগ কৰাতকৈ সলনা সলনিকৈ ব্যৱহাৰ কৰিলে কীট-পতঙ্গৰ নিয়ন্ত্ৰণ আশানুৰূপ হয়। কীটনাশক সদায় পাত তোলাৰ পিছতহে প্ৰয়োগ কৰিব লাগে।



ৰেড স্পাইডাৰ



লুপাৰ